

Föreningsbrev B-post

Porto betalt
Avs: Svensk Fjällrasavel
Timotejvägen 16
840 70 Hammarstrand

EN DAG PÅ FÄBOD FÖR VÄSTANÅELEVER

Varannan höst brukar Västanåelever åk 0-6 åka upp till Västerselfäbodarna för att ha lokalhistoriedag. Västanåskolan har blivit tilldelad pengar för att ta tillvara på vår lokalhistoria och dokumentera allt både med digitalkamera och intervjuer med ortsbefolkningen som har varit med om t.ex. fäbodlivet förr i tiden. Barnen delas in i tvärgrupper en ur varje årskurs och får ansvara för sitt:

- Kärna smör.
- Ysta ost och koka messmör.
- Tjärdal.
- Slå korn med slaga.
- Karda ull och spinna garn.

Vi brukar ta med en del djur också. I år tog vi med en Lippo kossa med 9 dagar gammal kalv efter 181 Idear. Kaniner, och getter. Djuren är väldigt uppskattade av både vuxna och framförallt av barnen. Barnen funderar mycket och har många frågor om djuren. Det är jätteroligt att få svara och delge den kunskap man har, som man tycker är självklart att barnen redan kan. Men det är många som inte har en aning om varför kalven suger på spenarna osv. En liten pojke sa till sin kompis: – Oh kolla kossan har 4 snoppar!!!

Alla är lika förväntansfulla när det är dags för den här dagen.

- Blir det något smör ur grädden???
- Kommer osten att ysta sig???
- Blir det garn av ullen till slut???
- Kommer det någon tjära efter allt slit???
- Får vi loss kornet från strået???

Vi har haft tur med vädret alla gånger, det gör ju halva nöjet. Konstigt nog så håller alla 70 barnen sams en sådan här dag.

Detta projekt skulle flera skolklasser få prova så flera barn förstår:

- att vi odlar inte apelsiner i Sverige.
- att osten har ett ursprung. (mjölken)
- att fisken inte är fyrkantig. (fiskpinnar)

Det vi vuxna tycker är självklart kanske inte alltid är det för barnen. Vi måste stanna upp och ta oss lite tid att förklara. Men barnen kan ju lära oss en hel del också.

Kom ihåg att kunskap aldrig är tungt att bära.

Text: Marie Kallin



Fjällkon

SVENSK FJÄLLRASAVELS TIDSKRIFT nr 4 nov/dec 2002

Rapport från Årsstämman
sid 10-11

Tjurinformation
sid 12-15

Utfodring
av fjällkor
sid 6-9

NY REDAKTÖR

HEJ!

Mitt namn är Kristina Torén och det är jag som i fortsättningen kommer att redigera Er Fjällkotidning! För närvarande är jag redaktör för tidningen Rödkullan, och för den av Sveriges Rödkulleförening årligen utgivna almanackan med bilder på alla svenska lantrasko-raser! Ni får gärna komma med synpunkter m.m. så att vi tillsammans kan göra en så bra tidning som möjligt!

VEM ÄR DÅ JAG?

Född på slutet av 50-talet, boendes i Stockholm. Jag jobbar heltid på Sveriges största proffsfotolabb, där jag har hand om fotografierna ute i landet, ser till att dom får sina filmer rätt framkallade och skickade till sig i rätt tid m.m. Det kanske kan tyckas konstigt att en som bor mitt i storstan skulle vara intresserad av kor, men vi har en släktgård utanför Nyköping i Södermanland, där jag tillbringade alla sommarloven. Vi hade arrendator med kor och jag fick vara med och hämta hem dem när det var tid för mjölkning, rykta dem och även hjälpa till med att ge kalvarna sin mjölk. Dessutom fick jag sitta på hövänderen och vända hö, lasta hölass och blåsa upp höet på skullen. Om det regnade någon dag var jag i ladugården och kelade med kalvarna.

Numera är ladugården ombyggd till stall med boxar och den nuvarande arrendatorn har travhästar. Intresset för djur har alltid funnits och på "redaktionen" finns bondkatten Signe som gärna vill vara med och hjälpa till med skrivandet helst liggandes i mitt knä.

Jag tycker att det är viktigt att bevara de gamla lantraserna för framtiden. Faktiskt var jag med på Furudals Bruk 1996 när Svensk Fjällrasavel hade sin första stämma. En anledning till är att det är hemskt roligt att få sitta hemma vid datorn och göra något som andra får ta del av. Att jobba med "Fjällkon" ser jag som en utmaning då jag får jobba på ett nytt sätt, med nya program som jag ännu inte är så van vid.

På min fritid åker jag gärna ut till koägare och fotograferar, de som har Rödkullor har ju ofta även fjällkor, här nedan är några exempel.

Kristina Torén



Ps. Ovan nämnda almanacka går att beställa av mig, se adress på sidan 4 i denna tidning. Ds.



Fjällko 273 hos Tom & Elizabeth Rydström, Drottningholm.



Fjällkon Lycke hos Jörgen Andersson, Täby.

Innehåll

Ny redaktör	2
Ordförande har ordet	3
Föreningsadresser	4
Bevarandearbetet	5
Utfodring av fjällkor	6-9
Rapport från årsmötet ...	10-11
Aktuella semintjurur	12-13
Ny ungtjur	14
Gunde	15
Fjällrasen genetiskt sett	16
Livdjursförmedling	17
Fjällnära information	18-19
En dag på fåbod	20

Tidningen Fjällkon

Redaktör:
Kristina Torén
Stagneliusvägen 23, 6tr
112 59 Stockholm
tel-fax, kväll: 08-656 88 09
tel, dag: 08-615 56 94
fax, dag: 08-615 56 57
e-post: stina.toren@swipnet.se

Ansvarig utgivare:
Anders Jonört

Redaktionskommitté:
Anders Jonört
Mari Kallin tel: 0660-22 50 00
Robert Eklundh
Margareta Holmgren tel: 0933-612 55
Kristina Torén
Produktion:
Avant Garde, Skellefteå
Tryck:
Löfgren & Öberg Tryckeri

Tidningen Fjällkon är Svensk Fjällrasavels medlemstidning som ges ut ca 4 ggr per år. Däremellan skickas aktuell information ut. Annonseringen med radannonser i tidning och info-blad med t.ex. "Köpes-Säljes" är gratis för medlemmar. Samtliga artiklar i Tidningen Fjällkon är författade av redaktionskommittén om ej annat anges. Åsikter framförda i signerade artiklar delas inte automatiskt av Svensk Fjällrasavel, utan är författarnas egna. Tidningen får i korta drag citeras om källan anges. Eftertryck är dock förbjudet utan skriftligt tillstånd från Svensk Fjällrasavel.

ISSN 1401-7806
Utgivningsbevis PRV nr 21560
Medlemsavgift:
300:- insättes årligen på
Svensk Fjällrasavels pg 833 53 62-3.
OBS! Skriv ditt namn och adress!
Hemsida: www.fjallkor.org
Omslagsbild: Anders Jonört

ORDFÖRANDE HAR ORDET

Hej alla medlemmar, nu har tidningen äntligen kommit. Med ny redaktör, nytt tryckeri och ett nytt utseende. Nu vill vi gärna ha åsikter om tidningen, vad som är bra och vad som är dåligt. Annars vet vi ju inte hur Ni vill att tidningen skall se ut.

Under hösten har styrelsen arbetat med en aldrig sinande ström av blanketter och papper till Jordbruksverket, men det är ju ett måste, om vi skall få våra pengar till föreningen. Spermasamlingen på våra fjälltjurur på Alebäck kräver också en massa pappersarbete för att allt skall stämma. Så nu får vi hoppas att resultatet blir bättre än ifjol.

Jag och Joachim Gustavsson har också varit på ett möte på Jordbruksverket där vi fick ge synpunkter på stödet till de utrotningshotade raserna för nästa stödperiod som börjar 2007, men mer om detta i nästa nummer.

Nu till lite mer jordnära saker. Vi kan konstatera att antalet fjällkor verkar ha stagnerat på c:a 2000 djur, inklusive ungdjur. Vi har ju haft en stor ökning av djur ifrån 1995 till 1999, men nu sista åren praktiskt taget ingen ökning alls. Det är tråkigt för en ras är ju knappt räddad av en så liten population. Alla som håller på med fjällkor har här en viktig uppgift att tala för vår ras och att berätta om dess fördelar och föralldel även om dess nackdelar. Det är också viktigt när man säljer livdjur att man inte säljer djur med t. ex. lynnesfel eller för dåliga juver för det ger bara rasen dåligt rykte, sådana djur skall slaktas och ej ut på livdjursmarknaden. Tala gärna om för blivande fjällkoägare att enligt SVENSK MJÖLK har vår ras den högsta avkastningsökningen det senaste kontrollåret och att vi har flera lovande ungtjurur på gång, både på Svensk Avel och av våra egna Alebäckstjurur. Så vi må ha gott hopp om framtiden.

Jag avslutar med att tacka Berny och Monica Holm, med flera för en väldigt trevlig årsstämma.

Och så vill jag önska såväl nya som gamla medlemmar en riktigt

God Jul och Gott Nytt År!

Anders Jonört

PS Manusstopp till nästa nummer är 15/1 2003! DS

Svensk Fjällrasavel

Ordförande:

Anders Jonört
Flarkbäcken 10
915 96 Flarken
tel/fax: 0934- 270 30

Vice ordförande:

Joachim Gustavsson
Görshovra. V. Harg
595 91 Mjölby
tel/fax: 0142- 250 42

Sekreterare:

Siw Andersson
Medle 122
931 98 Skellefteå
tel/fax: 0910- 77 01 42

Expedition och kassa:

Hans-Inge Pettersson
Timotejvägen 16
840 70 Hammarstrand
tel: 0696- 102 22
fax: 0696- 102 25
Tel tid: måndag & onsdag
kl 18-21.30

Ledamöter:

Mari Strand
Nyland 4583
830 70 Hamnerdal
tel/fax: 0644- 400 71

Urban Delestig
Sunnanås 12
827 94 Ljusdal
tel/fax: 0651- 149 88

Robert Eklundh
Kanalvägen 104
811 95 Järbo
tel/fax: 0290- 705 25

Suppleanter:

Göran Lundström
Fjällbyn 252
930 10 Lövvånger
tel: 0913- 300 40
fax: 0913- 301 01

Anna-Lena Erstadus
Styggsforsvägen 3
795 96 Boda Kyrkby
tel: 0248- 404 50

Evy Schale
Killhult
312 93 Våxtorp
tel: 0430- 311 18

Revisorer:

Martina Bremer
Österskog 4596
386 94 Färjestaden
tel: 0485- 373 45

Ann-Sofie Sångberg
Lökom 7578
881 93 Sollefteå
tel: 0620- 321 43

Revisorssuppleanter:

Patrik Gyllenhammar
Ekeskogs Hejde
620 20 Klintehamn
tel: 0498- 24 30 35

Tove Undin
Stöpafor 473
686 93 Sunne
tel: 0565- 921 92

Livdjursförmedling:

Mårten Dahlberg
Mariebergs gård 1296
872 96 Bjärträ
tel: 0612- 532 67
fax: 0612- 531 07
Tel. tid måndag kl 12-13

Stambokföring:

Robert Nilsson
Övre Svartlå 515
961 98 Boden
tel: 0928- 401 06
fax: 0928- 402 10

Kontaktpersoner:

Sven Blomberg
0258-202 07
Svea Husdjur,
Dala Gävle Husdjur

Joachim Gustavsson:
Skara Semin

Patrik Gyllenhammar:
Gotlands Husdjur

Ronny Olsson
0485-460 37
Kalmar Husdjur,
Blekinge Kronobergs
Husdjur

Evy Schale:
Skånesemin,
S. Älvsborgs Husdjur

Mari Strand
(Sammanställande)
Norrmejerier, NNP
Husdjur.

Fjällnära:

Birgitta Karlsson
Smedjebo, Härja
522 91 Tidaholm
tel: 0502- 450 64

Avelskommitté:

Joachim Gustavsson (ordf)
Anders Jonört
Mårten Dahlberg

TIDNINGEN FJÄLLKON

Redaktör:

Kristina Torén
Stagneliusvägen 23, 6tr
112 59 Stockholm
tel/fax, kväll:
08-656 88 09
tel, dag: 08- 615 56 94
fax, dag: 08- 615 56 57
e-post:
stina.toren@swipnet.se

Ansvarig utgivare:

Anders Jonört

Redaktionskommitté:

Anders Jonört
Mari Kallin
tel: 0660-22 50 00
Robert Eklundh
Margareta Holmgren
tel: 0933- 612 55
Kristina Torén

Världsnaturfonden, WWF, delar ut pengar

Karl-Gustav Hedling får pengar från Världsnaturfonden för sitt arbete med att bevara svenska lantraser.

– Ungefär 20 av de drygt 30 svenska lantraser som finns bevarade är i dag hotade, säger Lennart Nyman från Världsnaturfonden.

Jordbruksverkets mekanisering och krav på hög produktionshotar att slå ut bland andra rödkullekon, ringamålakon, rya-fåret, linderödssvinet, Skåne- och Ölandsgåsen, nordiska biet och en hel del andra. Problemet är att det finns så få entusiaster och idealister som bevarar de här raserna men med Världsnaturfondens medel gör vi vad vi kan för att vända utvecklingen.

Lennart Nyman påpekar att det inte handlar om bevarande för bevarandets skull.

– De svenska lantraserna har värdefulla egenskaper i sina gener; egenskaper som innebär att de kan överleva under svåra yttre förhållanden och vi får nog räkna med en hårdare framtid. Då behöver vi härdiga djur som kanske kan blandas med de som är mer produktiva säger han.

– Den nordsvenska hästen och fjällkon har idag en betydligt ljusare framtid tack vare sådana som Karl-Gustav Hedling och andra idealister, säger Lennart Nyman. Om vi ska klara de övriga lantraserna är det ändå ett krav att staten och jordbruksverket sätter in åtgärder.

Erik Hjelte

saxat ur Dala-Demokraten

Debattinlägg

Bevarandearbetet
i ett långt och ett kort perspektiv

Bevarandet av hotade husdjursraser, av vilka fjällkon är en, har sedan några år varit en angelägenhet för landet enligt en internationell överenskommelse, och sedan flera decennier för några av oss djurägare. För medlemmarna i Svensk Fjällrasavel gäller det den fjällnära boskapen som skyddas enligt principen bevara-spara, och den vanliga fjällkon som skyddas enligt principen bevarat-utveckla.

"Bevara-spara" gäller för små populationer där man p.g.a. det lilla antalet djur inte kan ställa några stora krav på produktion av mjölk eller kött. Här måste ansträngningarna inriktas på att öka antalet individer och samtidigt söka minimera risken för ökad inavel. Och det gäller att hålla igång så många tjurar som möjligt för att inte tappa den genetiska bredden. Semintjurarna blir här närmast ett komplement till de tjuror som används för naturlig parning, och ska egentligen ses som en genbank. Någon selektering för produktions- eller andra egenskaper kan inte göras. Enda urvalet man kan göra gäller eventuella uppenbara inavelsdefekter. Men, tack och lov, några sådana har, såvitt mig bekant, inte påvisats inom den fjällnära stammen. Man får dock vara uppmärksam på riskerna härvidlag.

FÖRSIKTIG SELEKTERING

Inom den vanliga fjällrasen arbetar vi alltså med att bevara populationen samtidigt som vi gör en – förhoppningsvis – försiktig selektering för ökad mjölkproduktion och juverhälsa bl. a. Men vi måste i detta arbete ha klart för oss att varje form av selektering medför att den genetiska variationen minskar, och därigenom att risken för inavel ökar. Att införa någon form av indexavel liknande den för de stora raserna, borde vara helt uteslutet. Den som försöker sig på det för att därmed söka ta en genväg mot höjd avkastning tar på sig ett enormt ansvar. Den försiktiga selekteringen för höjd avkastning och övriga goda egenskaper bör ske på urvalet av tjurmödrar. Och då ska vi inte skygga för att gå vår egen väg och mot strömmen. Vi ska välja tjurmödrarna bland långlivade djur med bra och jämna laktationer, med jämna kalvningsintervall och friska juver. Sen får andra göra vad de vill med sina raser. I övrigt gäller för fjällrasen vad som gäller för de fjällnära – så många tjuror i avel som möjligt. Men här kan semintjurarna få spela en större roll.

Men de strävanden vi kan tillåta oss göra för att skapa en sund mjölkproducerande fjällko med plats även i framtidens ladugårdar kan saboteras av de rigorösa villkor som gäller för EU-stödet till rasen. Bestämmelserna säger att ett hondjur av fjällras måste semineras/betäckas med renrasig fjälltjur för att tusenlappen skall betalas ut. Detta

innebär att även hondjur med uppenbart dåliga egenskaper, såsom dåligt lynne, mastit-benägenhet eller dåliga ben och klövar, kommer att lämna kvigkalvar. Dessa kommer att födas upp, och i sin tur semineras/betäckas med renrasig fjälltjur. Det är väl inte otänkbart att just dessa kvigor kommer att bjudas ut på livdjursmarknaden. Ty, vem säljer sina bästa djur? Och det spelar ingen roll vem som köper dessa kvigor, dikoägare eller mjölkproducenter. De kommer att fortsätta förmera sina dåliga egenskaper.

KONTAKT MED JORDBRUKSVERKET

Inom andra mjölkkraser semineras de mediokra eller rent dåliga korna med kötttraskdjur i den mån de inte går till slakt direkt. Att riskera släppa fram ett ökande antal av djur med dåliga egenskaper i ett eller annat avseende kan på sikt motverka våra strävanden att uppföröka rasen. Men vad göra åt saken?

Vår styrelse bör ta kontakt med Jordbruksverket för att söka nå en överenskommelse om att kor utan avelsvärde, men som av någon anledning (antal djur i bevarandekontraktet) måste stå kvar i besättningen en tid, kan få semineras med kötttdjur utan att EU-stödet påverkas. Vi bör också vara medvetna om att i en framtid som formas av föreningsrörelsens och politikernas strävanden efter ökad effektivitet och storlek på besättningarna, kan det bli så att vi producerar fler kvigor än vad som behövs för rekrytering till egna och eventuella nya besättningar. Dessa kvigor skall vara av bästa möjliga kvalitet. Något överskott därutöver bör undvikas.

Avslutningsvis vill jag återknyta till de första raderna i denna artikel där jag talade om vilka som har tagit ansvaret för bevarandet av fjällrasen och andra hotade raser. Det finns en organisation, Nordisk genbank husdjur, NGH, som täcker hela Skandinavien. Den har som uppgift bl.a. att sprida information och kunskap om vikten av att bevara mångfalden bland våra husdjur. Målgrupperna för denna information är alla i samhället som kan påverka den framtida livsmedelsproduktionen: politiker, media och konsumenter, liksom skolor och universitet. Inom NGH finns också samlat Nordens bästa experter när det gäller aveln med små populationer och problemen som är förknippade därmed. Jag vill rekommendera föreningens nuvarande och framtida styrelser att knyta nära kontakter med NGH.

Patrik Gyllenhammar

Ekeskogs, 620 20 Klintehamn,
tel: 0498-24 30 35

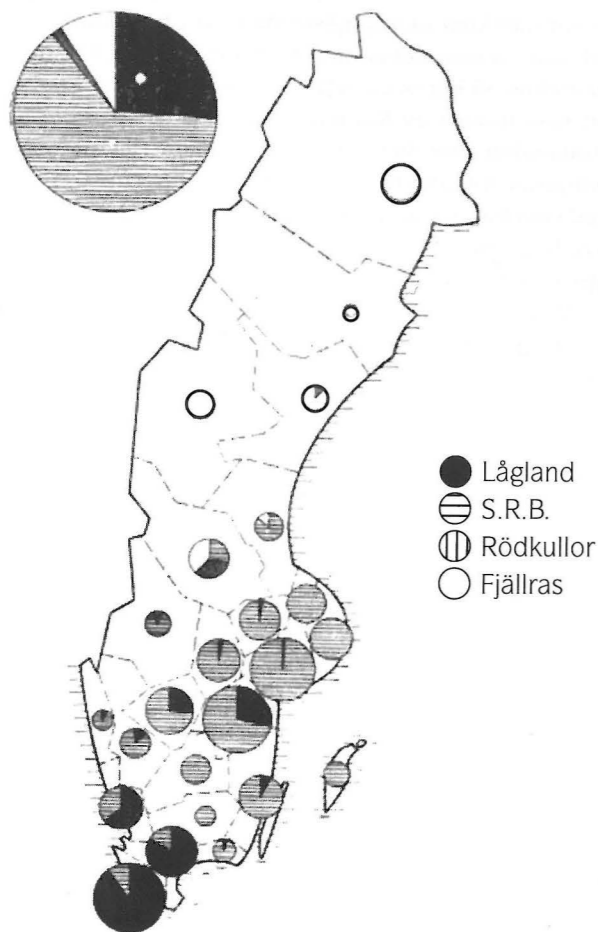
UTFODRING AV FJÄLLKOR

Här i tidningen har vi ju förut tagit upp hur vi utfodrar våra fjällkor.

Det är väldigt intressant tycker jag och många andra. Det skulle vara roligt och lärorikt om vi kunde ta upp det igen, för att vi utfodrar så olika p.g.a. av olika mål med produktionen. En del utfodrar bara för att kon skall överleva vintern, en del har "KRAV"-produktion med dess regler. En del utfodrar med sikte på mycket hög mjölkproduktion och lyckas bra med det. Men vi kan lära av varandra, så skriv och berätta hur DU gör!

Själv tänkte jag börja med hur man utfodrade förr i tiden, detta är taget ur en bok om Husdjurslära för Lantmanna-skolor från 1938! När man läser rasbeskrivningen om färg och storlek på korna, så är det rätt likt vad vi har bestämt på vår rasbeskrivning som vi lämnat till Jordbruksverket. När man läser om rädslan för inavel och bristen på fullgoda avelsdjur så är debatten samma som nu. Inget är nytt under solen.

Anders Jonört



Utdrag ur boken om Husdjurslära för Lantmanna-skolor från 1938 (L. Nannesson/Ivar Johansson):

KULLIG SVENSK BOSKAP

Den inhemska boskapen i Norrland och Dalarna har under det senaste halvsekle varit föremål för ett planmässigt förädlingsarbete, vilket först påbörjades i Jämtland. Ur den ursprungligen mycket heterogena lantrasen uppdrogos två förädlade boskapstyper, båda kulliga, vilka benämndes svensk fjällboskap och röd kullig svensk lantras. Intill den 1 jan. 1938 ha skilda avelsföreningar och stamböcker funnits för dessa två raser, som nu emellertid sammanslagits till en ras, svensk kullig boskap, för vilken en gemensam avelsförening bildats.

Enligt typbeskrivningen för svensk kullig boskap skall huvudet vara hornlöst, fritt från benupphöjningar under huden i hornläget och från lösa hornskollor, men försett med markerad pannknöl, kroppsformerna äro markerade, benbyggnaden smäcker och kroppsduppet stort i förhållande till benhöjden; färgen kan vara vit, röd, svart, eller brokig. Hos fjällrasen, som hade sin huvudsakliga utbredning i Norrland men även förekom i Dalarna, (se fig. 128), var färgen övervägande vit med svarta eller i enstaka fall röda tecken. Tecknen förekomma vanligen som mindre fläckar eller prickar på halsen, bogen och kroppens sidor. En del djur äro nästan helvita, men de ha i regel svart mule. Rödkullorna, som den röda kulliga lantrasen vanligen kallats, äro enfärgat röda. De ha samma kroppsform som fjällrasdjuren men äro något storvuxnare. Röd kullig svensk lantras hade sitt riktigaste avelsområde i Dalarna, men den förekom även i norra Västergötland och Bohuslän.

Fig. 128. De svenska nötkreatursrasernas utbredning. Diagrammet bygger på antalet under 5-årsperioden 1928-1932 stamboksförda kor (kl. R och för beredande avdelningarna). För låglandsrasen var procentsiffran för hela landet 26,0, S. R. B. 63,4 och för de båda kulliga raserna tillsammans 10,6%.

Förädlingsarbetet med fjällrasen påbörjades redan på 1890-talet, medan intresset för den röda kulliga lantrasens tillvaratagande icke gjorde sig gällande förr än tjugo år senare. Den förädlade fjällrasen var därför vid sammanslagningstillfället bättre konsoliderad och mera homogen än rödkullerasen.

Medelvikten för fullvuxna fjällraskor torde inom avelsbesättningarna vara omkring 400 kg., mankhöjden 117 och bröstomfånget 176 cm., medan motsvarande vikt för rödkullorna uppgår till 425 kg., mankhöjden till 123 och bröstomfånget till 177 cm.

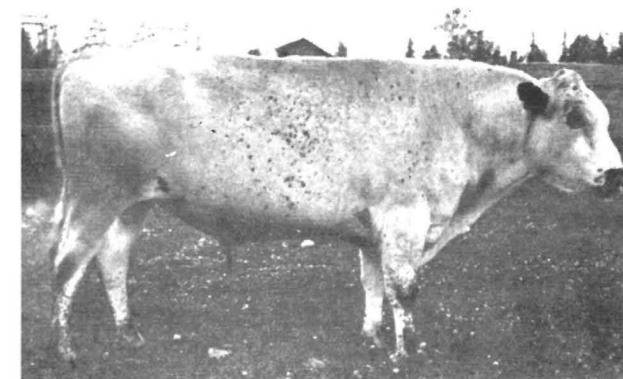


Fig 125. Fjällrastjuren Mulato av Kyrktjärn R 3074.

Den kulliga boskapen är av utpräglad mjölktyp. Korna äro energiska betesdjur och ha stor förmåga att på en vinterutfodring, som nästan uteslutande består av stråfoder, lämna en tillfredställande avkastning. Tjugo fjällrasbesättningar (avelscentra) med sammanlagt 351 rasrena kor lämnade under kontrollåret 1935-36 en medelavkastning på 2 950 kg. mjölk med 4,19% fett och 117 kg smörfett. Här hade alltså rödkullorna uppnått en lägre medelavkastning än fjällraskorna, vilket emellertid torde bero på en tillfällighet. Under likartade miljöförhållanden lämna rödkullorna i genomsnitt en något högre mjölkavkastning än fjällraskorna, men mjölkens fetthalt är något lägre. Enstaka kor av den kulliga boskapen ha lämnat upp till 5 à 6 tusen kg. mjölk under ett kontrollår.

Anledningen till att de två kulliga raserna sammanslagits till en ras torde ha varit dels den, att de i fråga om ursprung och produktionstyp stodo varandra mycket nära, dels svårigheterna att på grund av rasernas ringa numerär anskaffa fullgoda avelsdjur. Inom fjällrasen hade till följd av inavel på vissa tjurlinjer en ärftligt betingad form av sterilitet fått ganska stor utbredning, och detta bidrog till att man gärna såg en viss "blodförnyelse" äga rum inom denna ras. Defekten består uti en underutveckling (hypoplasi) av endera eller båda könskörtlarna (kons äggstockar och tjurens testiklar). Vid ensidig hypolasi kvarstår visserligen fortplantningsförmågan, även om den kan vara nedsatt, men dubbelsidig hypoplasi följes i regel av fullständig sterilitet. Bland rödkullorna är denna typ av sterilitet icke bekant.

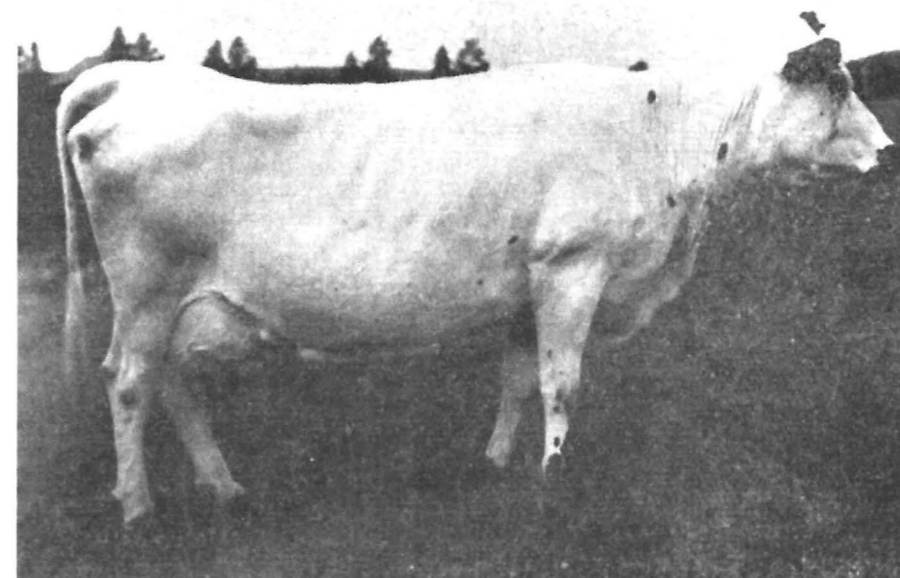


Fig. 126 Fjällraskon 13 Druida, Odensala avelscentrum.

UTFODRING AV FJÄLLKOR, forts från sid 7

En riksstambok för kullig svensk boskap föres genom avelsföreningen. Denna stambok omfattar endast en klass (R) och den bygger på kontrollregistret, liksom fallet beträffande låglandsboskapen och S. R. B.

Före rasernas sammanslagning fördes för fjällrasen en förberedande avdelning med fyra klasser.

Stamboken för röd kullig svensk lantras innehöll utom klass R fem förberedande klasser. Den nya riksstamboken för kullig svensk boskap har en underavdelning för övervägande rödtecknad och en för vit, svart eller brokig kullig boskap. Korsningsprodukter mellan dessa två typer äro stamboksberättigade inom den avdelning, där de enligt färgen hör hemma.

EXEMPEL III

Utfodringsstabell III avser en besättning av fjällras i mellersta Norrland med en medelvikt av 400 kg och en fetthalt i den producerade mjölken av 3,75%. Gruppindelningen är byggd på 5-talet, och medelavkastningen inom de olika fodergrupperna uppgår till 2, 7, 13, 18 och 22 kg. Korna äro i gott hull utom grupp III, vilken består av unga, ganska magra kor.

Vid beräkningen av de olika gruppernas näringsbehov uppskattas underhållsfodret till 0,72 foderenhet och 55 gram äggvita pr 100 kg levande vikt och produktionsfodret till 0,36 foderenhet och 50 gram äggvita pr kg mjölk. Som tillägg för dräktighet erhåller grupp I 0,8 foderenhet, grupp II 0,3 foderenhet, varjämte grupp III tilldelas ett något större tillskott på grund av kornas ungdom och låga halt.

Av hemproducerade fodermedel finnas att tillgå vanligt norrländskt vallhö, grönfoderhö med omkring 7% smältbar äggvita, halm, rovor, ensilage och havre. Tillgången på vallhö medger en dags-giva av 5 kg åt samtliga fodergrupper. Av grönfoderhöet givas 2 kg. åt den lägsta och 3 kg. pr ko och dag åt de andra grupperna. Givan av halm och agnar uppgår till 4 och 2 kg, och av rovor och ensilage utdelas respektive 6, 12, 16, 20 och 24 kg per ko och dag. De sålunda fördelade hemproducerade fodermedlen täcka fullständigt det för grupp I och II beräknade näringsbehovet, och den rikliga högivan medför för övrigt, att kraftfodret också i detta fall huvudsakligen består av kolhydratrika fodermedel.

Kraftfoderblandningen erhåller därför följande sammansättning:

	Foderenheter	Smältbar äggvita, kg
2,0 kg havregrope	1,69	0,15
1,0 " vetekli	0,80	0,11
0,4 " solroskakor	0,47	0,14
0,4 " rapskakor	0,44	0,11
Summa	3,40	0,51
Medeltal pr kg	0,90	0,134

Då grupperna III-V av denna kraftfoderblandning erhålla 2,4 3,3 och 4,5 kg, visar tabellen att deras näringsbehov är fyllt. □

Utfodringsstabell III.

Kornas medelvikt 400 kg Mjölakens fetthalt 3,75%	Grupp I			Grupp II			Grupp III			Grupp IV			Grupp V		
	Kg.	F. -e.	Äggvita	Kg.	F. -e.	Äggvita	Kg.	F. -e.	Äggvita	Kg.	F. -e.	Äggvita	Kg.	F. -e.	Äggvita
Näringsbehov:															
Underhållsfoder	-	2,88	0,22	-	2,88	0,22	-	2,88	0,22	-	2,88	0,22	-	2,88	0,22
Produktionsfoder	2,0	0,72	0,10	7,0	2,52	0,35	13,0	4,68	0,65	18,0	6,48	0,90	22,0	7,92	1,10
Tillägg	-	0,80	0,04	-	0,30	0,03	-	0,50	0,05	-	-	-	-	-	-
Summa:	-	4,40	0,36	-	5,70	0,60	-	8,06	0,92	-	9,36	1,12	-	10,80	1,32
Utfodring:															
Norr. vallhö	5,0	2,17	0,20	5,0	2,17	0,20	5,0	2,17	0,20	5,0	2,17	0,20	5,0	2,17	0,20
Grönfoderhö m.m.	2,0	0,91	0,14	3,0	1,36	0,21	3,0	1,36	0,21	3,0	1,36	0,21	3,0	1,36	0,21
Halm och agnar	4,0	1,00	0,04	3,0	0,75	0,03	2,0	0,50	0,02	2,0	0,50	0,02	2,0	0,50	0,02
Ensilage	-	-	-	6,0	0,92	0,14	8,0	1,23	0,18	10,0	1,51	0,22	12,0	1,85	0,26
Rovor	6,0	0,48	0,03	6,0	0,48	0,03	8,0	0,64	0,04	10,0	0,80	0,05	12,0	0,96	0,06
Kraftfoder	-	4,65	0,41	-	5,86	0,61	-	5,90	0,65	-	6,37	0,70	-	6,84	0,75
Summa:	-	4,56	0,41	-	5,68	0,61	-	8,06	0,97	-	9,24	1,14	-	10,89	1,36

SÅ HÄR UTFODRAR VI VÅRA FJÄLLKOR!

Vi har en besättning på 19 mjölkkor, de flesta av fjällras, men även SKB, Jersey och SRB.

Vi brukar 55 hektar åker ekologiskt, men djurhållningen har vi konventionellt, då våra åsikter om djurhållning inte överensstämmer med de "ekologiska" åsikterna. Men nog om detta, nu var det utfodring det gäller!

Vi försöker ge korna så mycket hemmaproducerat foder som möjligt, dels för att minska behovet av importerat fodermedel, dels för att det finns åkermark och intresse att odla alternativa fodermedel.

GROVFODER

För tillfället består grunden i foderstaten av fri tillgång, c:a 5-7 kg ensilage, med en ts-halt runt 40-45%, då vi upp-lever att korna inte äter tillräckligt med ensilage om det blir för torrt. Dessutom blir det lättare mögel i för torra balar, iallafall för oss, och mögel leder till mera arbete och större risk för mastiter och annat elände.

En gång om dagen sopar vi foderborden och ger korna 1-2 kg hö. Det verkar som om korna gillar att "börja om" med hö, och får bättre aptit, så arbetet med höskörden känns inte jobbigt, då korna uppskattar och verkar må bra av det.

KRAFTFODER

Som grundkraftfoder ger vi en spannmålsblandning som består av 70% korn, 10% havre, 10% ärtor och 10% vete. I år odlade vi havre och ärtor som blandsäd, då våra erfarenheter av att odla ärtor i renbestånd från i fjol inte är så bra. Den sorten vi provade konkurrerade för dåligt med ogräsen, och lade sig innan skörd. Vetet ingår för att höja energi- och proteinhalten i krossen, och som ett alternativ i växtföljden. Vidare ger vi dem 1kg ärtor/ko och dag för att minska mängden inköpt kraftfoder. Ärtorna är kvar sen ifjol, i år odlade vi dem i blandsäd, enligt ovan. Vin funderar även på att odla åkerböna, istället för ärtor, nästa år. Spannmålskrossen och ärtorna kompletteras med inköpt kraftfoder, för närvarande Mjölktopp från Svenska Foder, för att optimera foderstaten. Sen får de ju naturligtvis mineraler och även ett tillskotts-foder som skall stimulera aptit och sänka celltal.

För att till slut få ihop detta till en foderstat, så använder vi oss av Individfoder. Den tjänsten köper vi av vår husdjursförening, och det tycker vi fungerar bra. Alla kor blir då utfodrade efter sin individuella förmåga att producera, och sina behov. I slutändan så har denna strategi resulterat i en medelavkastning i besättningen på senaste 12 månadersresultat (sept 02) 5896 kg mjölk, 4,6% fett, 3,6% protein, 6403 ECM.

Bästa fjällko, 18 Broka (Lage-Bula-Bör) mjölkar 7380, 4,6, 3,8, 8008 ECM, och bästa kon i besättningen 20 Vandra (Mikro-Lage-Kare) mjölkar 8950, 4,6, 3,7, 9836 ECM.

Vi tycker att denna utfodringsmodell fungerar bra och är nöjda med resultatet. Dock följer vi inte Individfoderlistan slaviskt, utan justerar givorna efter hur korna verkar må, gödselkonsistens, hull o.s.v.

Robert Eklundh och Christina Hansson
Järbo, Gästrikland.

KULLA, KON SOM INTE SKULLE FINNAS...

Här kommer en berättelse om en ko, som trots att det redan från början blev bestämt, att henne skulle vi inte spara, ännu finns kvar.

Dom av er som varit bönder lika länge som vi, vet att dom som gått före oss, sade att en kvigas kvigkalv inte blev någon särskilt bra ko. Så när vi nu har en så bedrövligen liten ladugård och därtill en förstakalvare "Klara", som var så underbart snäll och fin, bestämde vi oss för att i första hand försöka sälja Kulla, som kalven döptes till. Om det inte gick att sälja henne, så fick det bli slakt.

Nu kanske det är på sin plats att berätta lite om "Klara". Hon hade et jättefint juver, hon var mycket nätt och lätt att mjölka in. Därtill kom hennes otroligt vänliga lynne.

Att sälja Kulla gick inte så bra, trots annons i denna förträffliga tidning. De som hörde av sig, tyckte att hon var för dyr. Vi kom då sams om att det skulle gå bättre om hon fick bli lite större. Så kom då nästa vår och Klara skulle få sin andra kalv. När vi mjölkade på kvällen såg vi att nu var det dags. Vi märkte snart att det inte stod rätt till, och kunde konstatera att kalven hade ett ben i fel läge. Den veterinär som tillkallades kunde tyvärr inte hjälpa stackars Klara, utan tyckte att nödslakt var enda utvägen. Sedan for hon hem. Medan vi väntade på nödslakten (detta var som ni ser före EU:s tidevarv) kunde Margareta hjälpa kossan att föda fram sin kalv, så hon kunde gå på egna ben ur ladugården.

Som alla förstår var sorgen stor, det är sällan man får äga en ko som känns så "rätt" som Klara gjorde.

Ett ljus i mörkret var dock att vi hade Kulla kvar.

Så skulle denna dömda kalv åtminstone få stå kvar tills vår gamla kossa Belinda fått en kvigkalv. Detta hände 1995. Kulla blev betäckt, Belinda fick sin kvigkalv, och nu är dessa två de äldsta korna i vår ladugård. Kulla har glatt tagit kalv på första semineringsen varje år, och varit en rätt bra ko under alla år, även om hon absolut inte kunnat mäta sig med sin mor i vänlighet och uppförande. Däremot har hon behållit kalvlynnen, och kan ännu idag lägga en repa i hagen om lusten faller på. Den enda "miss" jag kan minnas är att hennes första kalv var dödfödd.

Kullas härstamning kan ju vara av ett visst intresse. Hennes far är 6718 Joar och morfar är 943 Bass. Färgen är vit med röda öron, röd mule, samt lite röda fläckar som syns mest när hon är blöt, Hon har på sina sju kalvningar endast fått en levande kvigkalv som fått namnet Kajsa.

Till utseendet är Kajsa mycket lik sin mor. Hon har just fått sin andra kalv och mjölkar efter två veckor över 22 kg dygnet.

Margareta Holmgren
0933/612 55

Rapport från Svensk Fjällrasavels årsmöte 2002

Solen lyste på svensk fjällrasavels medlemmar från start till slut på vårat årsmöte 2002!

Ett 60-tal medlemmar deltog på årsmötet 8-10 augusti i Furudal som ligger i det natursköna Dalarna.

Mötet började med incheckning på Furudals bruk. När alla hade checkat in samlades vi på "våran" fäbodvall Ärteråsen. Där bjöds alla på kaffe, under kaffet gav Joachim Gustavsson lite information om tjurläget, Monica berättade lite om fäboden och svenska fjällrasprodukter hade sitt årsmöte.

Deltagarna var imponerade av att värdparet kunde flytta sina fjällkor från Gotland till Dalarna.

Men ni har väl hört Gunde Svan:

- Inget är omöjligt.

Kvällens höjdpunkt var grillaftonen, varmt och skönt, god mat samt trevligt sällskap. Där bjöds det på grillade Wallenbergare med tillbehör. Wallenbergare är en biff som görs på kalvfärs, givetvis allra bäst med fjällkoras. Grillmästarna var Kristian Olofsson, Dala-Järna och Ivan Eriksson, Enköping. Det var säkert ca 400 st biffar som grillades. Rekordet på att äta Wallenbergare hade nog Ronny Olsson, Öland. Bland andra kända ansikten kan vi nämna Ove Falkensjö, som sällan missar något årsmöte. Heder åt Ove. Glad var Kurt Abrahamsson, Torvalla som hade tagit ut sina få men viktiga semesterdagar som jordbruket ger. Någon som hördes bra var Henry Undin. Några vi inte får glömma var de båda flickorna Lena Lindberg, Lima, och Mona Loberg, Enköping, som skar sallad, diskade och annat i köksregionerna.

Även den gamla unionsvännen Norge var representerad av Atle Meås.

Vad mera kan man önska på en Fäbodvall som Ärteråsen en sommardag i augusti? Det var så roligt att Joachim inte ville gå hem när kvällen var slut. Några som verkligen tog chansen var Ivan och Mona som sov 4 nätter i ett av "våra" eldhus. Man får ta av hatten och buga.

Fredagen började med ett informationsmöte om året som gått i föreningen. Till lunch blev det förstås något med fjällraskött. Efter lunch var det studiebesök hos Sven Blomberg. Sven berättade om den tragiska vårdagen som kom att förändra mycket av hans levnadssätt och på mjölkproduktionen på hans gård. Svens ladugård brann ner i våras och en del kor och ungdjur brann tyvärr inne. Vi fick se på Svens provisoriska ladugård. En maskinhall som goda grannar, vänner och fackfolk hjälpte honom att bygga i ordning för mjölkning. Efter studiebesöket hos Sven blev det ett besök på Skräddardjurberga fäbod. Där fick kaffetörstiga sitt behov tillgodosett. Det inplanerade besöket hos Karl-Gustav Hedling blev inställt. Skräddar-

djurberga fäbod är en grannfäbod till Ärteråsen. Den ligger fint i skogen och är en välkött fäbod. Dom har försäljning av olika fäbodprodukter samt även kaffeservering. Där går också Eva Karlssons (från Våmhus) fjällkor. På kvällen var det Stämmomiddag vid Furudals bruk. Och som sig bör serverades fjällkalvkött.

Tre stycken glada spelemän från Ore-socken skötte underhållningen. Sune Martinsson berättade om Ore socken. Han bedriver tillsammans med sin Eivor ett litet jordbruk nere vid Östanvik, där dom bl. a. har fjällkor.

På lördagen var det Årsmöte på Furudals bruk, medlemmarna var nyfikna på vad som skulle hända med föreningen kommande år. Orosmolnen revs ner. Nya vindar i seglen. Vi var fascinerade av hur styrelsen hade vänt ett negativt underskott i kassan till ett ordentligt överskott. Beröm skall också ordförande ha. Hans lugna och taktiska sätt att jobba under året som gått. Han fick ju ingen smekmånad precis.

Styrelseledamöterna Patrik, Sven och Lena avgick. Patriks 30-åriga krig för fjällkons överlevnad var nu slut. Nya friska ledamöter valdes in i styrelsen.

LYCKA TILL!

Vi avslutade det hela med ytterligare en fjällkalvsdelikatess.

Berny och Monica Holm

PS. Tack till er som ställde upp och hjälpte till så att stämman blev perfekt. Vi tycker synd om er som missade stämman i år. Boka in er redan nu för nästa års stämma som blir någonstans i västra Sverige.

RECEPT PÅ WALLEBERGARE 4 port.

400 gr kalvfärs (då passar ju fjällkalvfärsen bäst)
4 äggulor
1 dl matlagningsyoghurt
salt, peppar efter smak
Blanda, forma biffar och stek eller grilla. Servera.



Kristian Olofsson steker Wallenbergare.

Foto: Berny Holm

Fjällkostämman: Ärteråsens fäbod

I samband med sommarens stämma som hölls i Furudal i Dalarna fick deltagarna möjlighet att besöka Ärteråsens fäbod. Här huserar sedan några somrar tillbaka familjen Holm från Gotland. Varje år drar man iväg med kor och kalvar upp till fäbodarna. Husen som ligger utspridda i landskapet är många. En gång i tiden hade hela 22 gårdar sina djur här sommertid. Vanligt var att två gårdar delade på ett eldhus med mjölkstuga i ena änden och så en svale i mitten. Det fanns ingen skorsten i eldhusen utan man eldade på golvet mitt i huset och röken fick söka sig ut genom en öppning i taket. Sov gjorde man på vägg- fasta bänkar som löpte runt tre av stugans väggar. Det var i slutet av 1800-talet som Ärteråsen hade sin storhetstid, men anläggningen är mycket äldre än så. Sedan dess har området krympt markant men är ändå storslaget med sina eldhus med mjölkstugor, fähus, lador och småhus.

Ett tips för besökaren är att ta sig upp till utsiktstornet varifrån man har en härförande utsikt. Behövs ett dassbesök så glöm för all del inte att stänga dörren. Vissa fjällkor tycker att toarullar är jätteroliga.

När vi anlände på eftermiddagen blev vi guidade av Monica Holm som visade oss runt bland eldhus och fähus. Det finns gott om ristningar i husen och i en del fall riktigt säregna sådana.

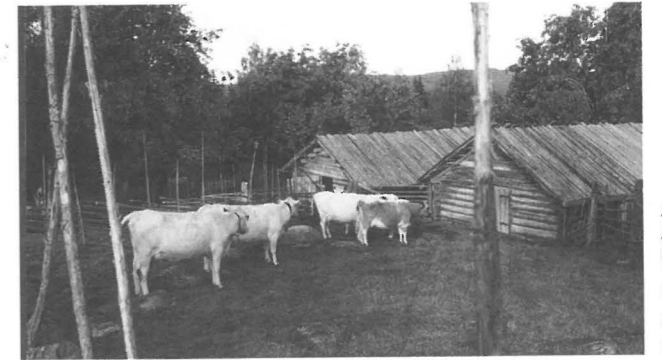
Framåt kvällningen samlades korna efterhand utanför ett av fähusen för att bli insläppta och mjölkade. Kalvarna fick också komma ut ur sin lilla hage och bli insläppta i fähuset där de själva fick förse sig hos de kor som inte skulle mjölkas med maskin. När så disken var klar och mjölken satt till kylning var det dags att börja grilla. Dessa fantastiska biffar à la Holm! Vad det smakade! Vi fick njuta av en underbar kväll innan vi mätta och nöjda kunde dra oss tillbaka för natten!

Evvy Schale



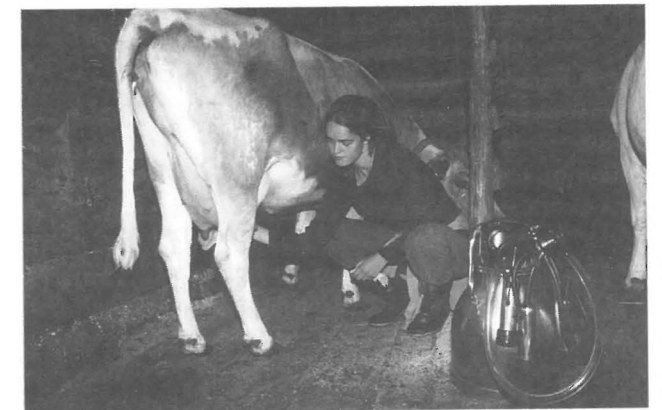
Ärteråsens fäbod 2002.

Foto: Berny Holm



Här köas det inför kvällsmjölknigen.

Foto: Evvy Schale



Maria Wahlström tvättar 246 Greta inför mjölkningen.

Foto: Berny Holm



På väg ut efter mjölkningen.

Foto: Kerstin Nordell



Information om Ärteråsen!

Foto: Berny Holm

Aktuella semintjurur från Svensk Avel

Tillgängliga och godkända fjällrastjurur från Svensk Avel. OBS! Indexen är korrigerade enligt förklaringen nedan.

Namn	Grupp	Kod nr	Stamb.	Far	NAT min	NAT tjur-index	Justerat NAT min	Övrigt
6768 Deger	1	6-6768	96768	38 Desing	96		101	Ingen dottergruppedömning gjord. Intr. härst.
6769 Delta	1	6-6769	96769	38 Desing	95	(-3)	100	Mkt bra dotterfertilitet. Bra lynne. Anv. ej på för små kor. Intr. härst.
6776 Lippo	1	6-6776	96776	46 Lester	100	(+2)	105	Bra dotterfertilitet. Bra ben. Bra mjölkbarhet. Intr. härst.
6840 Gunde	1	3-6840	96840	739 Gute				Ny ungtjur
940 Hompen	2	6-940	86940	723 Figer	104	(+6)	109	Bra värden på mastitresistens. Bra golvhöjd. Bra mjölkbarhet. Mkt mjölk men låga halter. Anv. ej på kor med svaga ben och kor som haft besvärliga kalvningar. Ingen lämplig kvigtjur. 12,5% RK
6742 Harg	2	6-6742	96742	729 Homeros	101	(+7)	106	Bra ben. Bra juver. Bra mjölkbarhet.
6746 Hompest	2	6-6746	96746	940 Hompen	99	(+3)	104	Mkt bra juver. Anv. ej på kor m svaga ben. 6,25% RK + 3,12% SJB
6758 Bula	2	6-6758	96758	943 Bass	115	(+9)	120	Mkt mjölk. Anlag för korta spenar. Anv. ej på kor med svaga jiver. 3,12% RK
6759 Bam	2	6-6759	96759	943 Bass	106	(+3)	111	Ger korta spenar. Anv. ej på kor med svaga ben. 6,25% RK + 3,12% SJB
6765 Homa	2	6-6765	96765	940 Hompen	93	(-4)	98	Mkt bra juver, mjölkbarhet och golvhöjd. 6,25% RK + 3,12% SRB + 1,56% SLB
6801 Bude	2	3-6801	96801	6758 Bula				Ny ungtjur
6837 Bamse	2	3-6837	96837	6759 Bam				Ny ungtjur
6838 Lars	2	3-6838	96838	6787 Laro				Ny ungtjur
6839 Hadar	2	3-6839	96839	6742 Harg				Ny ungtjur
6841 Hasse	2	3-6841	96841	6742 Harg				Ny ungtjur
743 Bisko	3	6-743	76743	6 Hoss	97	-4	102	Ger lätta kalvningar, döttrarna är lättkalvade. Bra ben. Anv. ej på lågställda kor.
6738 Mast	3	6-6738	86738	786 Maro	99	-9	104	Ger bra juver och korta spenar. Bra dotterfertilitet. Anv. ej på små kor. 3% RK
6777 Makro	3	6-6777	96777	6724 Mikro	117	+18	122	Mycket mjölk. Låga värden för mastitresistens. 12,5% annan ras.
6780 Mise	3	6-6780	96780	6724 Mikro	115	+16	120	Mycket mjölk. Låga värden för mastitresistens. 12,5% annan ras.

TJURINFORMATION: För att kunna ställa de avkommebedömda fjällrastjururarna mot varandra på ett rättvist sätt så har vi räknat på avkastningsuppgifterna på dottergrupperna till samtliga godkända fjällrastjurur som blir kontinuerligt avkommebedömda i NAT:s tjurkalender. Totalt är det 56 tjurur som finns med där. Vi har lagt ihop avkastningsuppgifterna för dottergrupperna och delat med antalet tjurur vilket gett ett medelvärde på 153,5 kg protein i snitt för alla godkända fjälltjururs döttrar.

KORRIGERADE INDEX: När man då ser på vad för ett mjölkindex 153,5 kg ger i SKB-bedömningen så motsvarar det ett mjölkindex på 95.

Mjölkindexet baseras på kg mjölk x % protein, och ger ingångsvärdet i tjurindexet som ju är ett försök att sätta ett mer totalekonomiskt avkastningsvärde på tjuren. Ett mjölkindex (MIN) på 105 ger +5 i ingångsvärde, 109 ger +9, 95 ger -5 osv. För att rättvisare kunna bedöma fjällrastjururarna så har vi kompenserat upp mjölkindexet med 5 enheter så att medelfjällrastjuren som erhållit 95 i MIN istället får 100, vilket han ungefär skulle ha haft om man sållat bort korsningstjururarna från bedömningsmaterialet. Vi har valt att bara räkna om MIN index, tjurindex räknar vi inte om mera, ifall medlemmarna inte så önskar.

Avelskommittén genom Joachim

Aktuella semintjurur från Svensk Fjällrasavel

Tillgängliga och godkända fjällrastjurur från Svensk Fjällrasavel. Beställningen av dessa tjurur sker hos Svensk Avel via Din Husdjursförening.

Använd kodnumret vid beställning. Tjururarna är ej avkommeprövade. Kända egenskaper har vi antecknat under övrigt.

Namn	Kod nr	Stb nr	Far	Övrigt	
Grupp 1					
165 Leo	7-556	6677	10 Smith	Ger ofta mer färg samt högställd avkomma. Ger ofta mer färg på avkomman samt att de har bra lynne. 6,25% SLB	
1 Hubert	7-564	6680	6720 Jovial		
156 Zonat	7-543	6681	9 Zober		
181 Idear	7-563	6691	38 Desing		
162 Linus	7-592	6694	10 Smith		
3 Peter	7-592	6871	29 Ise		
70 Rosen av Böle	7-597	20002	733 Gandi		
37 Goding	7-707	20009	733 Gandi		
201 Driv	7-766	20071	181 Idear		
9150 Tor	7-761	24000	9007 Lano		
9151 Loke	7-762	24001	9010 Öst-Tor		
6226 Grenäs	7-779	20072	14 Gredor		
Grupp 2					
23 Svempa	7-576	6684	67 Ringo		Ger ofta avkomma med bra lynne. 6,25% västfinsk rk 6,25% västfinsk rk
37 Eemeli	7-574	6685	Kuninkan Poika		
164 Lim	7-566	6695	83 Rim		
3 Dollar	7-577	6707	940 Hompen		
202 Vaccin	7-701	20003	39 Dixon		
30 Herman	7-703	20005	34 Lysing		
1002 Manitou	7-714	20029	6715 Lage		
2 Custen	7-721	20011	158 Hink		
234 Sprint	7-738	20024	302 Misse		
1080 Major	7-724	20033	127 Desir		
1095 Flise	7-744	20045	302 Misse		
85 Loke	7-746	20046	75 Lör		
2076 Svix	7-745	20048	39 Dixon		
1006 Glunt	7-743	20050	6758 Bula		
2086 Prins	7-783	20077	164 Lim		
Grupp 3					
145 Tessar	7-542	6679	148 Tess	Ger ofta högställd avkomma och högavkastande döttrar. Ger ofta högavkastande döttrar. Ger ofta högställd avkomma. Ger ofta mer färg på avkomman. 6,25% SLB	
21 Svartenlind	7-553	6686	701 Svarting		
44 Fagerman	7-571	6688	1 Holar		
157 Lirken	7-554	6698	79 Nill		
57 Hinder	7-561	6699	155 Levi		
6 Snöstorm	7-595	6711	701 Svarting		
178 Terrin	7-598	6714	145 Tessar		
40 Pelle	7-596	20001	6748 Bör		
2000 Maraton	7-704	20006	710 Agaton		
6209 Kvick	7-710	20018	705 Sol		
208 Monogram	7-702	20026	9005 Mono		
50 Musse	7-722	20032	255 Magnet		
2027 Drutten	7-725	20035	6763 Svartus		
7114 Gubben	7-740	20039	27 Gunde		
1102 Fagott	7-739	20044	4 Totte av Knätten		
4175 Triss	7-778	20073	178 Terrin		
2087 Boss	7-781	20075	6 Hoss		
57 Filur	7-782	20076	44 Fagerman		

Åter en ny ungtjur från Svensk Avel.

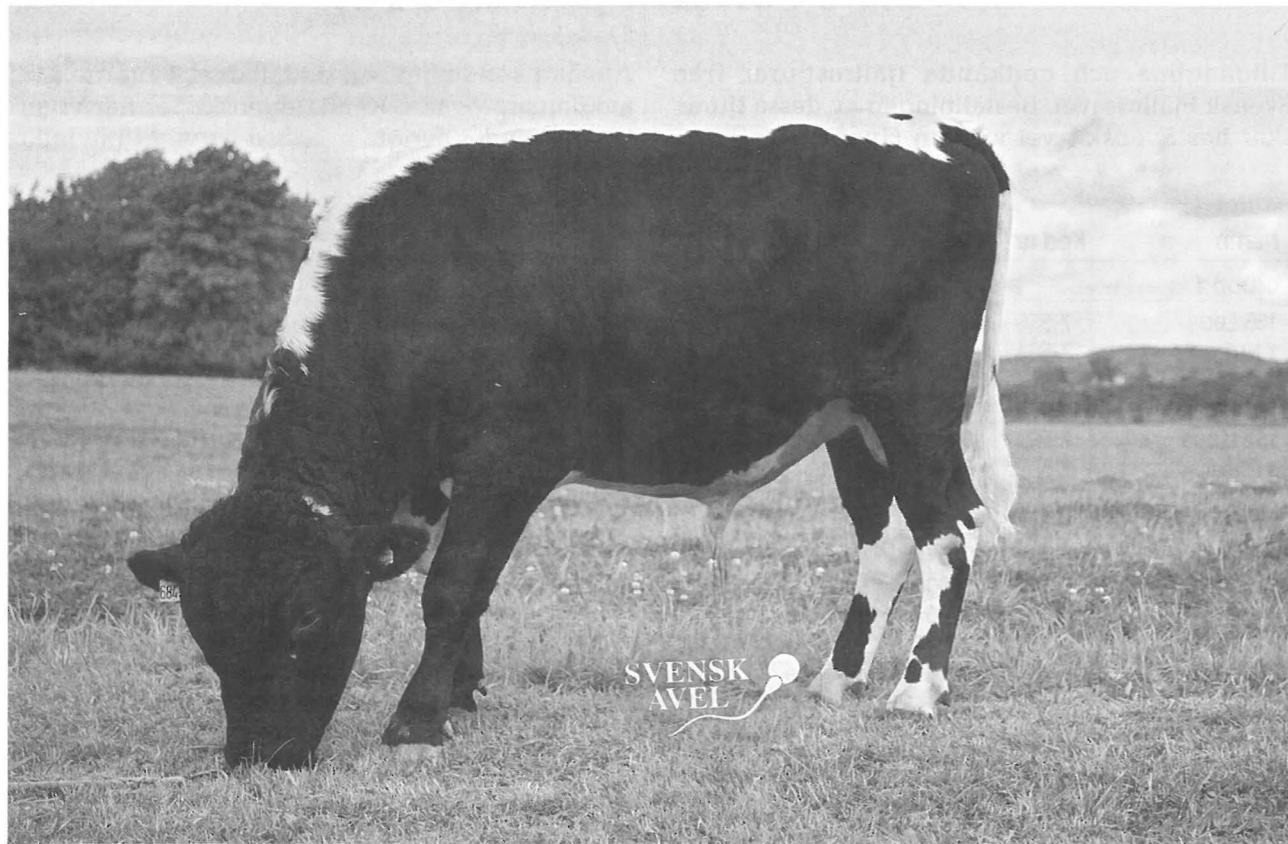


Foto: Ronnie Helligren

96841 Hasse, Grupp 2

Far: 6742 Harg SKB 96742, Mf: 940 Hompen SKB 86940, Mmf: 6710 Mickel SKB 86710

Harg-son nr 2 insatt, 6841 Hasses mor är den fjällko som har högst snitt på mjölkavkastning på över 10000 kg, närmare bestämt på 5 år och 1 mån: 10088 kg, 3,6% fett, 3,4% protein. Modern 64 Fia har ett ko-index på + 25, exteriör: kropp 85, ben 78, juver 76, helhet 80. Kolinjen härstammar från Mårten Dahlbergs morfar Johan Molin som han köpte in

på 50-talet. Det är bara 4 led semintjurar i härstamningen, resten är tjurforeningstjurar och privatjurar. Hasse innehåller c:a 6,6% annan ras. Tjuren bör passa väl att använda på kor med höga halter i mjölken. Han kommer som den andra Harg-sonen 6839 Hadar från Mårten Dahlberg, Mariebergs gård, Bjärträ.

HÖSTENS SAMLING PÅ ALEBÄCK!

Även i år skall vi få samla tjurar på Alebäck. Det är planerat 3 fjälltjurar och 1 fjällnära. Går allt som det ska, skall dessa tjurar samlas under vecka 47. Hur det gick presenterar vi dessa tjurar i nästa nr av Fjällkon (1/2003). De tjurar som är aktuella för samling är fjälltjurarna:

2143 Ibrahim, Stb. nr 20111, far: 29 Ise Stb. nr. 6617
135 Stig, Stb. nr. 20110, far: 44 Fagerman Stb. nr. 6688
147 Elmer, Stb. nr 20109, far: 41 Duvolen Stb. nr. 6689

Fjällnära:
3 Runar, Stb. nr 20112, far: 203 Krans Stb. nr. 20090

Avelskommittén genom Joachim

RÄTTELSE UR TJURGENOMGÅNGEN I FJÄLLKON NR 2/2002:

När vi gick igenom tillgängliga fjällrastjurar i förra numret av Fjällkon så var vårt mål att allt skulle vara rätt med stamboksnr och härstamningar m.m. Men så var ej fallet, för den uppmärksamme läsaren så är det förmodligen ingen nyhet, men om vi kollar på 6226 Grenäs Sv. Fj. 20079. Så är hans far inte 4 Dore, utan 14 Gredor SKB 5835.

MVH Joachim och Robert

Återpresentation!

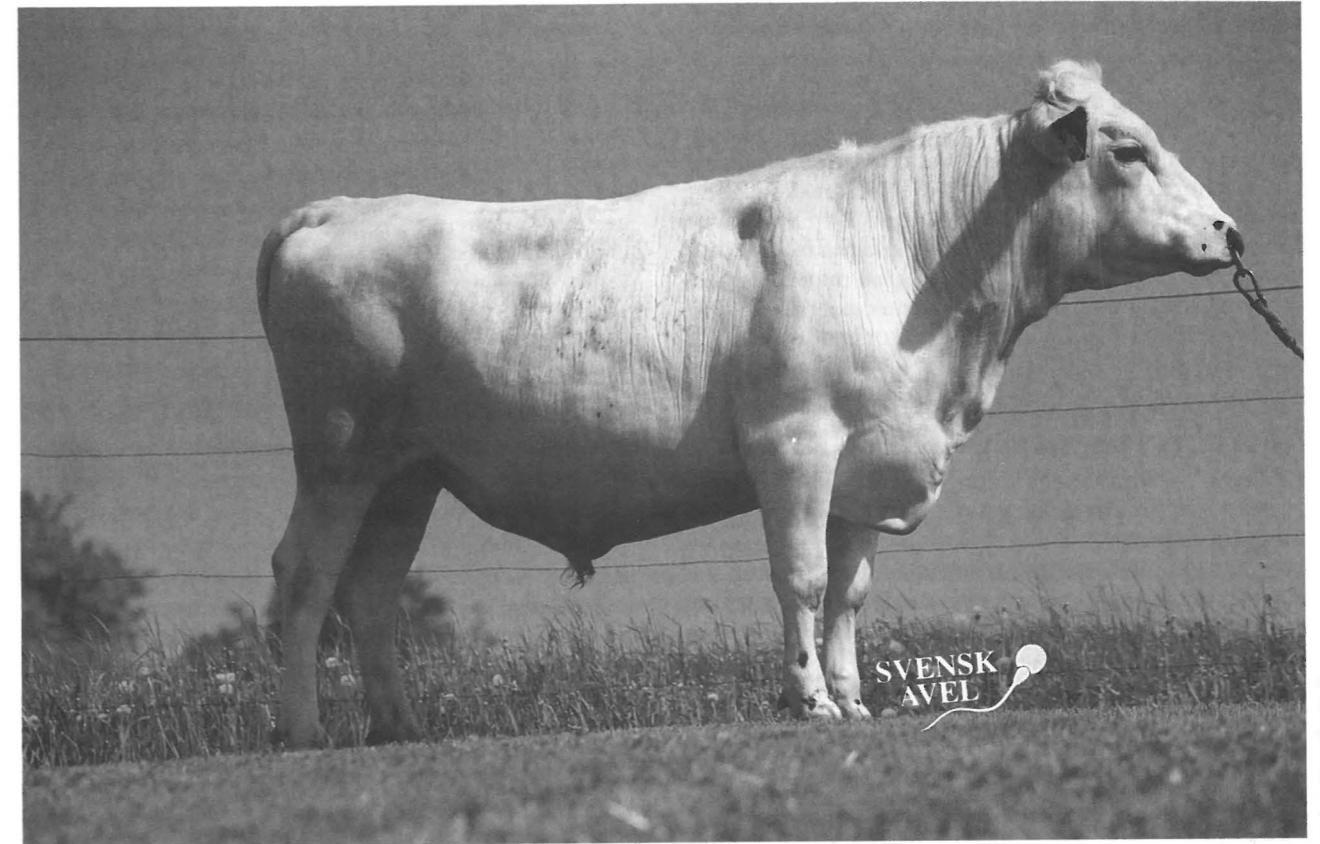


Foto: Ronnie Helligren

96840 Gunde.

I förra numret av Fjällkon presenterade vi 96840 Gunde, men då hade inte bilden på honom kommit, därför presenterar vi honom ännu en gång med bild och text i repris.

96840 Gunde (ej att förväxla med projektturen 27 Gunde). 96840 Gunde har, kan man säga, allt vad en intressant fjälltjur bör ha. Detta innebär en bredd i härstamningen på både fädernet och mödernet samt moderns mycket goda produktion.

Fadern är en gammal genbankstjur, 76739 Gute, som aldrig blev insatt som ungtjur p.g.a. att han kom i samma veva som korsningsaveln fick sitt definitiva genomslag. Som kurios kan nämnas att av 739 Gute exporterades det ett antal doser till Holland. Så han är mer använd där än i Sverige. På mödernet härstammar 739 Gute och 38 Desing från samma kolinje som kom till Sverige via en norsk import i början av 50-talet.

Morfadern till 6840 Gunde är en PRF-tjur, 165 Leo SKB 6677, som är halvbror med bl a 161 Smille SKB 6673.

Modern 361 Majken är en mycket produktionsstark ko, på 5 5/12 år 8387 kg, 4,1 fett, 3,6 protein.

Gunde är en gruppren grupp-1-tjur, vilket är glädjande. På senaste året har endast grupp-2-tjurar satts in på Svensk Avel. Han är född hos Nils-Nilsa Lbr AB. Kolinjen härstammar från Olle Stenvall i Sikfors via Enar Brännmark, Svartbäcken till Robert Nilsson, Övre Svartlå. Han innehåller c:a 1,56% annan ras. Hans färg är: v9st.

96840 Gunde: grupp 1, far: 739 Gute SKB76739, mf: 165 Leo SKB6677, mmf: 940 Hompen SKB86940.

Om Ni har funderingar vad gäller tjurar, om ni har någon tjurmoderaspirant eller om ni har andra avelsfrågor så ring någon i avelskommittén. Anmäl även tjurkalvar efter era bästa kor till Svensk Avel.

Avelskommittén genom Joachim

Fjällrasen genetiskt sett

Fjällrasen är en liten ras till både "namnet och gagnet" och ändå pratar vi om "genetisk bredd", och hur rasen "breddats" de senaste 10 åren. Vad menas med det? Jag ska använda mig av en matematisk modell som jag fått med mig från en kurs jag gått. På så sätt skall jag försöka illustrera skillnaden i genetisk bredd som den är nu jämför med hur det var när Projekt rädda fjällkon drog igång.

I Nordavels tjurkatalog 90/91 stod 3 fjälltjurur till koägarnas förfogande. 3 kalvar var inköpta för framtida behov. Det fanns gamla tjura i burkarna men de användes "bara" av några få envetna entusiaster som visste om att de fanns, och som lade ner tid och möda på att få fram dem till sina kor.

Antalet kor är svårare att uppskatta, men låt oss säga att det fanns c:a 500 st kor med 717 Kare, 6 Hoss, 708 Bill, 723 Figer, 726 Basker och 786 Maro som far och med någon av de uppräknade tjurarna som morfar.

Det finns en enkel formel för att i detta läge räkna fram hur många "individer" som finns representerade, hur många unika genuppsättningar de representera. Formeln ger ett mått på genvariationen i en population, hur många "genuppsättningar" som aktivt för generna vidare till nästa generation.

$4 * \text{antalet tjurur} * \text{antalet kor}$

$\text{antalet tjurur} + \text{antalet kor}$

Så om vi sätter in de siffror vi hade så får vi följande resultat:

$4 * 6 * 500 / 6 + 500 = 24 \text{st}$

Det ger en besättning med 12 kor och 12 tjurur en lika stor variation i generna som 6 tjurur och 500 kor (förutsatt att alla 12 korna och 12 tjururarna får avkomma).

HUR SER DET UT IDAG?

C:a 45 tjurur står till förfogande från projektet, Svensk avel kan erbjuda 10-15 tjurur och upplaget av tjurur i genbanken står till avelskommitténs förfogande för "tillverkning" av nya tjurur. Så tjurur som kan bidra med gener/avkommor har gott och väl passerat 150. Lägg till "egna" tjurur som aldrig kommit så långt som till att frysas in, men som har gett och ger avkommor ute i besättningarna. Antalet fjällkor har med ökat medvetande hos koägarna också ökat i antal. Låt säga att vi räknar koantalet till 2000. Det ger nya siffror att sätta in i ekvationen.

$4 * 150 * 2000 / 150 + 2000 = 558$

Från att ha haft 12 kor och 12 tjurur på "gården" har vi på tio år fått motsvarande 279 kor och lika många tjurur som bär sina unika anlag och kombinationer vidare till nästa generation. Att detta innebär en större spännvidd mellan bästa och sämsta ko är lätt att räkna ut, men det innebär också en robustare kostam som är bättre rustad att ta lite smällar i framtiden.

Som en jämförelse kan jag ta ett exempel från den "riktiga" avelsvärlden, nämligen hur man far fram med Holsteinrasen världen över. Jag tog en titt i Tjurkatalogen och tog ut Blackstar och hans far Chairman som exempel. Blackstar har 62795, Chairman har 50318 avkommebedömda döttrar. Lägg till ytterligare en tjur Ugela Bell som hade 78080 döttrar i kontrollen. Hur många "genetiska individer" representerar då dessa tre tjurur och de kor de har betjänat?

Svaret är $4 * 3191193 / 191196 = 12 \text{st}$

Man kan förstå att det är lätt att värdera tjurarnas avelsegenskaper med en sådan genetisk likriktning, men man ser också vad matadoraveln gör för den genetiska enfalden. Med alla sina kor världen över gör Holsteinrasens avelsarbete den till en liten ras med stor risk för inavel. Fjällrasen kan säga "been there, done that" (varit där, gjort det) och facit blev hypoplasiproblemet. Framtiden får utvisa om Fjällrasens nuvarande, för avel intresserade, "besvärliga breddaveln" är ett utslag av att fjällrasaveln kommit ett steg längre i sitt avelsarbete än Holsteinaveln. Ingen önskar Holsteinrasen ett problem motsvarande hypoplasin, men det är onekligen den breda väg de följer.

Fjällrasavels ringlande kostig tar kanske längre tid att komma fram på, men kostigar brukar vara både framkomliga, trivsamma och slutligen leder de alltid fram till fuset.

Margareta Holmgren
0933/612 55



LIMERICKEN

En bonde som bor uti Flarken,
en morgon fick se nåt på marken
Det var vitt, det var kallt
så boskapen svalt
och i brödet man nu blandar barken!
Från Sven Blomberg, Furudal

RÄTTELSE TILL INFOBLAD 2-2002

I förra infobladet skrev vi om att våran förra redaktör Ulrika Tjaldén ej längre kunde göra vår tidning på grund av att hon fått jobb på Jordbruksverket, men så är ej fallet. Ulrika har fått jobb på Jordbruksdepartementet istället. Vi ber om ursäkt och tillrättalägger det nu.

Styrelsen genom Joachim

Livdjursförmedling

Några rader från Er livdjursförmedlare.

Det har nu gått ett år sedan jag började som förmedlare och jag tycker att det har fungerat riktigt bra.

Ibland händer det saker på gården som gör att jag inte kan passa telefonen, en måndag här i oktober fick jag stå på huvudet i utgödslingen...

Så om jag inte svarar på telefontiden så lämna alltid ett meddelande så hör jag av mig så fort det går.

Nytt till nästa år blir att vi ska prova med förmedling på vår hemsida. Då får ni annonsera själva, men vi kommer ändå att ha en levande förmedlare, för det är ganska många som bara vill prata lite allmänt. Mer om detta senare.

Mårten Dahlberg

telefontid: Måndagar 12-13.00
tel: 0612-532 67
fax: 0612-531 07

Till salu

1 tjurkalv, född 020702, far: 6765 Homa, mf: 46 Flink
Tommy Ögren, tel: 0913-301 41

2st dr. kvigor, kalvning i mars-april, fri bet. med tjur.
Kennet & Nina Kallin, tel: 0642-410 66

2st amkor
Nickolas Gullstrand, tel: 0478-403 25

Det kom ett mail från Birgitta Hulter, återges här i något nerkortat skick:

Min man och jag köpte tre kalvar 1998 och betalade tillsammans 3000:- för dem. Sedan frodades de på vår stora gräsmatta på lantlig tomt utanför Säter samt under vintern på inköpt hö (2000:-) fram till sensommaren 1999 då jersey- och SRB-kvigorerna sändes till slakt. Vi behöll den trevligaste av de tre kvigorerna, Vega, som är hel fjällko på modernet men vars far är SJB och SRB, dvs. Vega är endast 50% SKB. Vi inackorderade henne över vintern hos en KRAV-bonde med i huvudsak utgående kor. För detta betalade vi 2000-2500:- per vintersäsong. Det har nu gått tre vintrar (7000:-). På somrarna har vi tagit hem henne hit till Säter och hon har fått gå i Säterdalen och glatt turister och barn som kommer dit under sommarmånaderna. Vi har försökt inseminera henne med 2000 Maraton men Vega blev inte dräktig. Dock, i vintras fick hon gå tillsammans med en tjur (blandras) och hon fick i slutet av juni en liten kviga som hade sin mors teckning men i brunt och vitt i stället för svart/vit.

Nu ser vi det inte längre meningsfullt att behålla henne. Det är krångel med att rapportera henne fram och tillbaka mellan vistelseorterna och vi betalar hel medlemsavgift i Dala-Gävle husdjursförening samt för varje besök för kontrollprovtagning för Leukos och BVD. Och så avgiften i Svensk Fjällrasavel förstås! För att vi gillar fjällkor. Vi har en trevlig och duktig ko som inte har haft några problem med sin hälsa under sina 4 levnadsår. Vi har en liten blandraskalv som är söt men mycket skygg. Vi har erbjudits 2500:- för dem båda men inga löften om att de får överleva den kommande vintern. Hur förfara? Kanske kan ovanstående rader tjäna som en insändare i tidningen Fjällkon för att illustrera den erbarmligt dåliga lönsamheten på kärleksfull omsorg av boskap!

Birgitta Hulter och Janis Platbardis
Mårtensgård 30, 783 90 Säter, tel: 0225-535 70

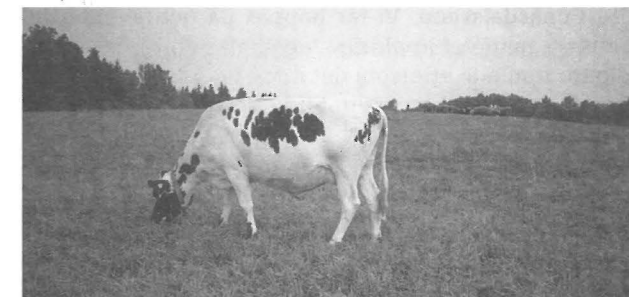
Köpes

Dr. kor eller kvigor
kalvning i Dec. eller Januari
Urban Delestig. tel: 0651-149 88, 070-682 32 44

LITE FJÄLLNÄRA KOBILDER



Ett gäng fjällnära kor hos Birgitta Karlsson, Härja, Tidaholm



30 Gåva, en mycket vacker fjällnära förstakalvare.
Mor: 24 Cölin, Far: 210 Piraten Sv. Fj. 20037



41 Guldgås, dotter till 30 Gåva.

Fjällnära information

De fjällnära korna ökar och intresset och efterfrågan är fortfarande stort på kvigkalvar i första hand. Jag vill uppmana alla som skaffar sig djur för första gången att gå med i härstamningskontrollen. Tala med Er närmaste seminiförening. Det är inte bara för Er egen skull, utan också för de som köper eventuella livdjur av Er så småningom, därför att de flesta vill ju ändå ha stödet för utrotningshotade djur och då kräver Jordbruksverket att de är födda i kontroll hos Svensk Mjölksom det heter idag.

Om Ni använder egen tjur så kan ni faxa det till Robert Nilsson, eller skicka ett kort, adressen och fax nr finns i tidningen på sidan 3 under stambokföring, (nya medlemmar kanske inte vet vem Robert är och därför skriver jag detta). Han för ett register på privatjurar, som används och det skickar han till Jordbruksverket efter att han godkänt dem. Då blir det lättare med stöden. Jordbruksverket vet ju inte vem t. e. x. SE nr ? -32 Jonas är om man skriver att man använt honom att betäcka korna med. När Ni skriver ner till Robert vilken tjur Ni använder, så skriv också tjurens härstamning åtminstone två generationer bakåt, så kan han nog utreda vad den har för ursprung.

Sedan kan Ni anmäla kalvningen till mig och när Ni sålt eller köpt något Fjällnära djur. Ring gärna sent på kvällen. Jag arbetar också utanför hemmet. Skicka gärna ett foto på djuret, det är med på registret jag för och det kan vara roligt att se i en framtid hur de såg ut.

I höst kommer en Fjällnära tjur att spermasamlas på Alebäck, han finns hos mig och är inköpt p.g.a. intressant härstamning. Han har ingen av de tidigare samlade tjurarna bakom sig och det är ju bra för bredden. Runar som tjuren heter är 62,5% Lillhärjåbyggetstam och 12,5% Biellojaure- dock inte med Arne i härstamningen, och 25% Funäsdalsstam. Vi får hoppas på god kvalitet på sperman, man vet ju aldrig. Jag skall nu presentera de tidigare samlade eftersom det ibland kommer nya medlemmar, som inte har sett det tidigare.

Birgitta Karlsson
tel: 0502-450 64

OBS!

Innan Ni slaktar Era Fjällnära kor eller tjurar. Ryck hår från dem, hårsäckarna skall vara med, klipp inte. Det går att ta varsomhelst, Svensk Avel sa att vid svansen eller örnen kan vara lätt. Lägg sedan detta i frysen och märk upp identiteten. Det kan behövas för att DNA-testa föräldrar till någon tjur som skall samlas sperma av. Förslagsvis lägg det samlade håret i ett anteckningspapper med en bit klister på, vik om det så att klistret sätter fast håret, men hårsäckarna kommer utanför, och skriv ID nr.

MUNTER SKB 6814, code nr 7-525, Munter är en 100% Lillhärjåbygget-tjur. Modern 104 Snövit Sv. Fj. 25002 är född 1984 och hon är fortfarande i produktion. Dosantal: 492. Färg: V9 grt

KLÖVER SKB 6813, code nr 7-527, Klöver är en 100% Klövsjötjur från Gölin Morlinds besättning. Uppgifter om modern finns ej. Dosantal: 358. Färg: V8 np

1 ARNE SKB 6829, code nr 7-560, Arne är en ren Biellojauretjur. Modern 19 Guldus (tidigare namn Brunöra) blev 20 år gammal. Arne har samma mor som 1003 Hjärter. Dosantal: 198, Färg: V8 stp

28 JAURE SKB 6830, code nr 7-569. Jaure har 62,5% fjällnära stam i sig (50% Biellojaure och 12,5% Lillhärjåbygget). Det är moderssidan som har vanlig fjäll i sig. Fadern är 1 Arne. Modern blev 3,5 år. Dosantal: 290. Färg: V3 rtp, 7,5 poäng.

2 GRÄLLE SKB 6870, code nr 7-583. Grälle är en 100% Lillhärjåbygget-tjur. Modern 107 Nöjda, född 1985, är fortfarande i produktion. Sperman är slut för allmän användning. Dosantal: 58. Färg: V2 gråbrun S.

8 VIVALLE SKB 6872, code nr 7-593. Vivalle är en 100% Funäsdalstjur. Modern är född 1990 och fortfarande i produktion. Dosantal: 145. Färg: V9 röda cirklar. 7,5 poäng.

1003 HJÄRTER Sv. Fj. 20010, code nr 7-708. Hjärter är en 50% Biellojaure- och 50% Klövsjö-tjur. Han har samma mor som 1 Arne och har Klöver som far. Modern 19 Guldus (tidigare namn Brunöra) blev 20 år gammal.

2006 RASMUS Sv. Fj. 20013, code nr 7-727. Rasmus är en 100% Funäsdalstjur. Modern 9 Sköna blev 17 år. Dosantal: 158. Färg: V3 stp S, 8,0 poäng.

210 PIRATEN Sv. Fj. 20037, code nr 7-728. Piraten är en 100% Lillhärjåbygget-tjur. Modern 102 Grågås, född 1981, är fortfarande i produktion. Färg V9 gfl, 7,0 poäng. Tjuren har dålig kvalitet på sperman efter frysningen. Han går att få doser efter men man får beställa dem via Jordbruksverket, och vara medveten om att det kan vara sämre dräktighet efter honom.

16 JOKER Sv. Fj. 20051, code nr 7-741. Joker är en 75% Klövsjö- och 25% Lillhärjåbygget-tjur. Modern 5010 Docka är född 1992 och i produktion. Joker har Klöver som far och Munter som morfar. Han har dålig kvalitet på sperman (se Piraten). Färg: V8 stp, 7,5 poäng.

3053 MARKISEN Sv. Fj. 20070, code nr 7-765. Mor: 51 Bjellerus, Far: 2 Grälle SKB6870. Helhetsintr. 8,0. Mankhöjd 106 cm, Korshöjd 107 cm, Bröstomfång 167 cm. Färg: V5 g.p.S. Bedömd vid 2 års ålder. Dosantal: 82.

1021 KRONPRINSEN Sv. Fj. 20080, code nr 7-780. 75% Biellojaure- 25% Klövsjöstam. Mormor en av de gamla korna från Biellojaure 99 Pricka, född 1986 el. 87. Därför samlades han. Mor: 10 Krona, Far: 1 Arne SKB6829. Har ej bedömning på honom. Dosantal: 168.

NYA TJURAR:

37 Eskil, Sv. Fj. 20095, code nr 7-789.



100% Funäsdalsstam.
Mor: 1 Sippa, Hans Salomonssons äldsta ko, född 1986
Far: 25 Rudolf, tjur från Hans Salomonsson
Bedömning:
Kors 131 cm
Mankhöjd 130 cm
Bröstomfång 185 cm
Ryggstark. Sluttande, långt och smalt kors. Ngd hastrång och krokhasig. Normala kotor. Lediga rörelser.
Helhet 7,5 poäng. 306 doser.

16 Benjamin, Sv. Fj. 20094, code nr 7-787.



50% Lillhärjåbyggetstam
50% Klövsjöstam
Mor: 100 Sköna, en av de gamla korna från Gölin Morlinds tid.
Far: 210 Piraten, Sv Fj. 20037
Intressant därför att Piraten inte finns för allmän användning då hans spermakvalitet var för dålig.
Bedömning:
Kors 117 cm
Mankhöjd 118 cm
Bröstomfång 170 cm
Normal rygg, kors och benställning. Lediga rörelser, en pigg liten tjur. Helhet 8 poäng. 197 doser.

Foton: Elisabeth Theodorsson

Föreningsbrev B-post

Porto betalt

Avs: Svensk Fjällrasavel

Timotejvägen 16

840 70 Hammarstrand

EN DAG PÅ FÄBOD FÖR VÄSTANÅELEVER

Varannan höst brukar Västanaelever åk 0-6 åka upp till Västerselfabodar för att ha lokalhistoriedag. Västanaeskolan har blivit tilldelad pengar för att ta tillvara på vår lokalhistoria och dokumentera allt både med digitalkamera och intervjuer med ortsbefolkningen som har varit med om t.ex. fäbodlivet förr i tiden. Barnen delas in i tvärgrupper en ur varje årskurs och får ansvara för sitt:

- Kärna smör.
- Ysta ost och koka messmör.
- Tjärdal.
- Slå korn med slaga.
- Karda ull och spinna garn.

Vi brukar ta med en del djur också. I år tog vi med en Lippo kossa med 9 dagar gammal kalv efter 181 Idear. Kaniner, och getter. Djuren är väldigt uppskattade av både vuxna och framförallt av barnen. Barnen funderar mycket och har många frågor om djuren. Det är jätteroligt att få svara och delge den kunskap man har, som man tycker är självklart att barnen redan kan. Men det är många som inte har en aning om varför kalven suger på spenarna osv. En liten pojke sa till sin kompis: – Oh kolla kossan har 4 snoppar!!!

Alla är lika förväntansfulla när det är dags för den här dagen.

- Blir det något smör ur grädden???
- Kommer osten att ysta sig???
- Blir det garn av ullen till slut???
- Kommer det någon tjära efter allt slit???
- Får vi loss kornet från strået???

Vi har haft tur med vädret alla gånger, det gör ju halva nöjet. Konstigt nog så håller alla 70 barnen sams en sådan här dag.

Detta projekt skulle flera skolklasser få prova så flera barn förstår:

- att vi odlar inte apelsiner i Sverige.
- att osten har ett ursprung. (mjölken)
- att fisken inte är fyrkantig. (fiskpinnar)

Det vi vuxna tycker är självklart kanske inte alltid är det för barnen. Vi måste stanna upp och ta oss lite tid att förklara. Men barnen kan ju lära oss en hel del också.

Kom ihåg att kunskap aldrig är tungt att bära.

Text: Marie Kallin



Fjällkon

SVENSK FJÄLLRASAVELS TIDSKRIFT nr 4 nov/dec 2002

Rapport från Årsstämman
sid 10-11

Tjurinformation
sid 12-15

Utfodring
av fjällkor
sid 6-9